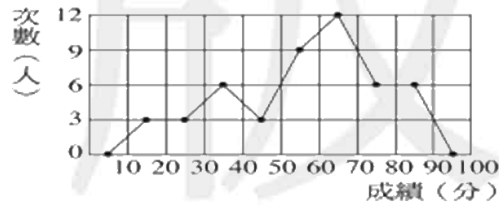


一、單選題，每題4分，共100分。

01.

右圖為某班數學成績的分配折線圖，下列敘述哪一個正確？

- (A)有人考100分 (B)恰有12人考65分
(C)全班共有46人 (D)及格的人數剛好一半



02.

右表是一至六月份至日月潭乘坐渡輪人數累積相對次數分配表，試問五月觀光客有幾人？

- (A)2800 (B)3000
(C)3200 (D)4000人

月分(月)	一	二	三	四	五	六
次數(人)	3600			3200		
累積次數(人)						
累積相對次數(%)	18	35	55		85	

03.

下表的身高的累積次數分配表中，關於表中 w 、 x 、 y 、 z 的值，下列敘述何者錯誤？

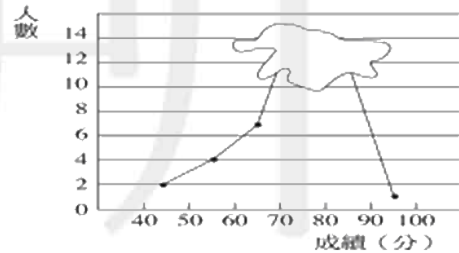
- (A) $w=1$ (B) $x=30$
(C) $y=13+x$ (D) $z=10+x$

身高(cm)	140~145	145~150	150~155	155~160	160~165	165~170
次數(人)	1	7	9	13	8	2
累積次數(人)	w	8	17	x	y	z

04.

右表為甲班的生物成績的次數分配折線圖，部分的表格被弄髒了，只知道及格的人占全班的85%，則70~90分的同學占全班的多少百分比？

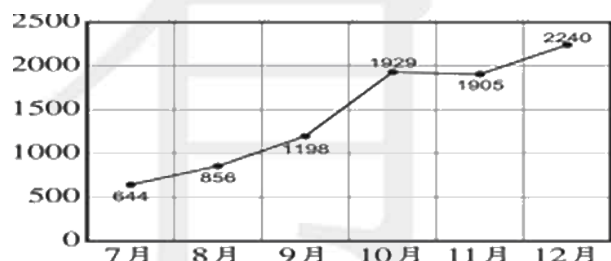
- (A)50% (B)60% (C)65% (D)70%



05.

圖中為丁丁村資源回收垃圾量圖表，請問自實施日7月到年底12月，資源回收垃圾量成長了多少百分比？

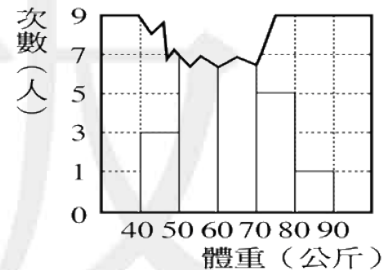
- (A)71% (B)93%
(C)248% (D)315%



06.

如圖為甲班 25 個學生的體重分配直方圖，其中上面部分撕裂不見了，已知 60~70 公斤人數比 50~60 公斤人數多 2 人，則不滿 60 公斤的有幾人？

(A) 5 (B) 6 (C) 8 (D) 10



07.

4000 名選手參加馬拉松，若拉拉的成績是第 73 百分位數(且每人成績皆不相同)則他至少贏多少人？

(A)2880 (B)2920 (C)2960 (D)3320 人

08.

丁丁參加學力測驗總分 280 分，其成績為第 93 百分位數，則下列敘述何者錯誤？

- (A)拉拉的成績是第 93 百分位數，所以拉拉的總分一定是 280 分
 (B)小波的總分 280 分，所以小波的成績是第 93 百分位數
 (C)迪西的成績為 270 分，所以迪西的百分位數可能比第 93 百分位數小
 (D)大雄的成績為 290 分，所以大雄的百分位數可能比第 93 百分位數大

09.

某班學生第一次段考數學成績，最低分是 40 分，最高分是 95 分，算術平均數為 74 分，因有一題的題目錯誤，每人加 5 分，即最低分數成為 45 分，則此班數學成績的算術平均數變為幾分？

(A)74 (B)76 (C)77 (D)79

10.

某安親班內有兒童十名，其年齡分別為 5、5、5、5、6、6、9、9、10、10，其算術平均數為 x ，中位數為 y ，眾數為 z ，則 $x+y+z=$ ？

(A)15 (B)16 (C)17 (D)18

11.

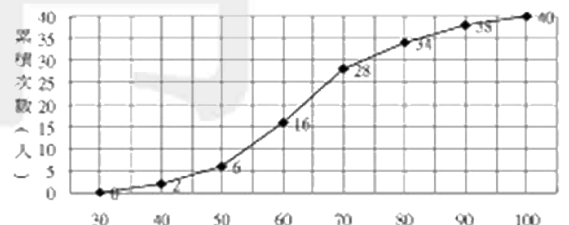
籃球社的 8 位同學罰球線進球數分別為 2、3、5、4、1、0、7、2，設其算術平均數為 a ，中位數為 b ，眾數為 c ，則 $a+c-2b$ 之值為多少？



(A)3 (B)2 (C)1 (D)0

12.

右圖是某班 40 個學生第一次段考英語成績的累積次數分配折線圖，則該班學生英語成績的眾數在哪一組？

(A)50~60 (B)60~70
 (C)70~80 (D)資料不足，無法判斷



13.
某國中三年級 900 位新生數學能力檢測，成績的第 75 百分位數為 86 分，請問至少有多少位學生的成績大於或等於 86 分？
(A)225 (B)325 (C)450 (D)675 位
14.
甲班 37 位同學的身高中位數是 152 公分，後來發現有一位同學的身高登記錯誤，將 156 記成 158 公分，經重新計算後，得到正確的中位數 a ，則下列敘述何者正確？
(A) $a < 152$ (B) $a = 152$ (C) $a > 152$ (D)資料不足，無法計算
15.
有八個數值資料如下：10，50，65，40，73， x ，82，77，已知它們的中位數是 60，則 $x = ?$
(A)60 (B)57.5 (C)55 (D)50
16.
乙班 36 位同學，全班全均體重為 56.5 公斤，現在有兩位同學轉出去，其體重分別為 62 公斤與 53 公斤，另有兩位同學轉進來，其體重分別為 75 公斤與 46 公斤，此時全班的平均體重為幾公斤？(四捨五入取到小數第一位)
(A)56.7 (B)57.0 (C)56.5 (D)57.2
17.
如圖為甲班 43 位學生的身高次數分配表，其中有一部份被墨水塗汙，身高中位數在 150 公分~155 公分這一組內。試問身高在 150 公分~155 公分這一組的學生最少有幾人？
(A)3 (B)4 (C)5 (D)6 人
- | | | | | |
|--------|---|---------|---------|---|
| 身高(公分) | 135~140 | 140~145 | 145~150 | 150~155 |
| 次數(人) | 1 | 8 | 10 |  |
| 身高(公分) | 155~160 | 160~165 | 165~170 | 170~175 |
| 次數(人) |  | 8 | 2 | 1 |
18.
全班 37 位同學，某次數學平時考平均 x 分，中位數為 68 分，則哪一個是正確的？
(A) $x = 68$
(B)至少有一位同學數學成績 68 分
(C)必有 18 位同學數學成績高於 68 分
(D)必有 18 位同學數學成績小於或等於 68 分

19.

右表是某班 40 位學生第二次段考數學成績，則全該班的平均分數是多少？

(A)65.25 (B)66.25 分 (C)67.25 (D)68.25 分

成績(分)	次數(人)
30~40	2
40~50	4
50~60	7
60~70	11
70~80	8
80~90	6
90~100	2

20.

若甲、乙、丙、丁四數相加為 376，再加上戊、己後平均為 82，若戊為 48，則己為多少？

(A)58 (B)68 (C)78 (D)88

21.

某班 20 位同學的家庭人口數如下：12，3，8，3，4，4，6，4，5，7，6，5，9，7，10，10，10，8，10，9，則何者正確？

(A)算術平均數為 7.1 (B)中位數為 7
(C)眾數為 12 (D)中位數 + 算術平均數 + 眾數 = 26.1

22.

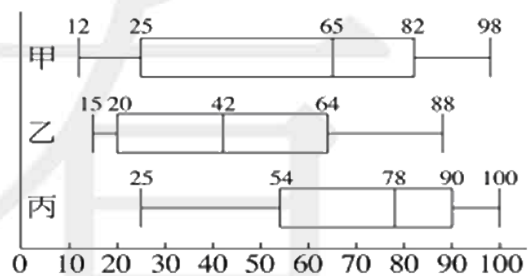
某班有男生 25 人，女生 15 人，舉行投籃比賽，每人各投十次，若全班投進的算術平均數是 4.5 次，已知男生的算術平均數比女生多 2.4 次，則男生的算術平均數是幾次？

(A)5.1 (B)5.2 (C)5.3 (D)5.4

23.

右圖為甲、乙、丙三個班級第一次段考數學成績的盒狀圖，已知甲、乙、丙三個班級皆有 40 名學生，則下列敘述何者正確？

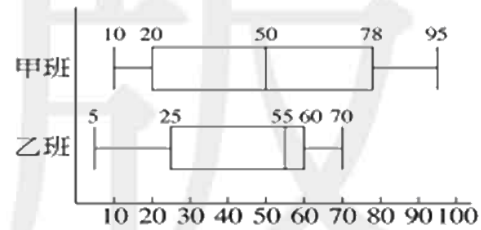
(A)三個班級的最高分都是 100 分
(B)若將三個班級的中位數依大小關係排序，可得甲 > 乙 > 丙
(C)若甲班的丁丁、乙班的拉拉、丙班的小波都是 80 分，則三人的名次也應該一樣
(D)若將三個班級的 Q_1 依大小關係排序，可得丙 > 甲 > 乙



24.

右圖為甲、乙兩班各抽 20 位學生參加數學競試成績統計盒狀圖，請問哪一個班級的四分位距較小？

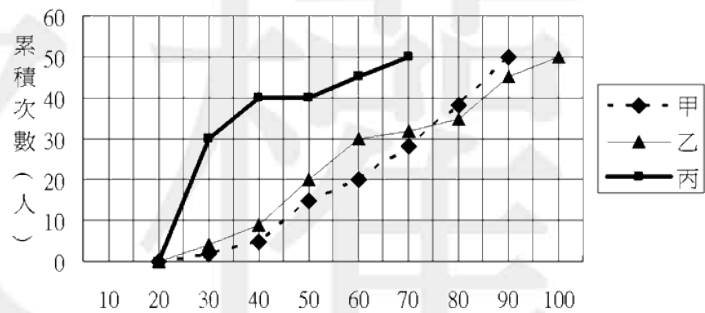
(A)甲 (B)乙 (C)一樣小 (D)無法比較



25.

某校國三甲、乙、丙三班各有 50 位同學，數學科成績的累積次數分配折線圖如右，判斷何者錯誤？

- (A)各班成績的中位數，甲班最高
 (B)各班的及格(60 分以上)的人數，丙班最多
 (C)各班 80 分(含)以上的人數，乙班最多
 (D)各班的平均成績，丙班最差



友欣數位學苑
版權所有

解答

一、單選題

01.	02.	03.	04.	05.	06.	07.	08.	09.	10.
D	A	C	C	C	D	B	A	D	D
11.	12.	13.	14.	15.	16.	17.	18.	19.	20.
D	B	A	B	C	A	B	B	B	B
21.	22.	23.	24.	25.					
B	D	D	B	B					

友欣數位學苑
版權所有